



Die Marke für mehr Sicherheit

## Kohlenmonoxidmelder mit Batterie Benutzer- und Installationshandbuch

Modell: KO1

Schnellstartanleitung  
auf der Rückseite dieses  
Benutzerhandbuchs



EN 50291-1:2018



P/N: 2030-7218-00

## Vielen Dank, dass Sie sich für diesen Melder von GLORIA entschieden haben

Dieses Modell wird mit zwei AA-Batterien betrieben und verfügt über eine Reset-Funktion, um Fehlalarme vorübergehend stumm zu schalten.

Vermitteln Sie Kindern, wie sie sich bei einem Alarm verhalten sollen und dass das Gerät kein Spielzeug ist. Dieser Melder wurde entwickelt, um Kohlenmonoxid von einer beliebigen Verbrennungsquelle in einer Wohnumgebung zu erkennen. Er ist nicht für den Einsatz in Wohnwagen, in Wohnmobilen bzw. auf Booten bestimmt.

**HINWEIS:** Bitte lesen Sie dieses Benutzerhandbuch sorgfältig und bewahren Sie das Dokument zur zukünftigen Verwendung bzw. für nachfolgende Besitzer auf.

**WICHTIG:** Weitere Markierungen finden Sie auf der Rückseite des Geräts.

Der Hersteller empfiehlt, diesen Melder zehn Jahre nach dem auf der Seite des Melders befindlichen Datumscode zu ersetzen.

### UMWELTSCHUTZ

Elektrogeräte dürfen nicht über den Hausmüll entsorgt werden. Nutzen Sie bitte ggf. vorhandene Recyclingeinrichtungen. Wenden Sie sich an die lokalen Behörden oder den Anbieter, um Empfehlungen zum Recycling zu erhalten.



Produktsupport: +49 2523 79349900

*Bitte halten Sie die folgenden Informationen bei Ihrem Anruf bereit.*

Datumscode (auf der Seite): \_\_\_\_\_

Kaufdatum: \_\_\_\_\_

Wo gekauft: \_\_\_\_\_

Ende der Lebensdauer: \_\_\_\_\_

# Inhalt

1. Kohlenmonoxidmelder: Verhalten bei Alarm.....	4
2. Weitere optische und akustische Alarmanzeigen.....	5
3. Anleitung zur Fehlerbehebung.....	6
4. Einführung, Produktmerkmale und technische Daten.....	7
5. Einschränkungen von CO-Meldern .....	9
6. Empfohlene Positionierungen von CO-Meldern .....	11
7. Nicht empfohlene Positionierungen .....	12
8. Installation.....	13
9. Betrieb und Test.....	14
10. Erkennen von Fehlalarmen.....	16
11. Batterie.....	17
12. Allgemeine Informationen zu Kohlenmonoxid (CO) .....	19
13. Reinigung Ihres Melders .....	22
14. Service und Gewährleistung .....	23
<b>Schnellstartanleitung</b> .....	<b>24</b>

## 1. Kohlenmonoxidmelder: Verhalten bei Alarm

Das Kohlenmonoxid (CO)-Alarmpattern besteht aus vier kurzen Signaltönen, die alle 5 Sekunden wiederholt werden. Die rote LED blinkt synchron mit der Signaltönensequenz.

**⚠ ACHTUNG: EIN AUSLÖSEN DES KOHLENMONOXIDMELDERS ZEIGT EINE POTENZIELL TÖDLICHE KOHLENMONOXIDKONZENTRATION AN.**

**Gehen Sie wie folgt vor, wenn ein Alarm ertönt (Empfehlungen gemäß EN50292):**

1. Bewahren Sie Ruhe und öffnen Sie alle Türen und Fenster. Schalten Sie nach Möglichkeit alle Brenner und Brennstoffgeräte aus. Hinweis: CO-Melder können durch äußere Bedingungen beeinflusst werden (z. B. hohe Umweltbelastung durch Verkehr bei kaltem Wetter). Unter diesen Umständen kann der CO-Wert in Innenräumen beim Öffnen von Türen und Fenstern sogar ansteigen.
2. Wenn der Alarm auch nach dem Zurücksetzen (sofern zutreffend) ertönt, evakuieren Sie die Räumlichkeiten und machen Sie andere Bewohner auf die Gefahr aufmerksam. Lassen Sie Türen und Fenster offen. Die Räumlichkeiten dürfen nicht wieder betreten werden.
3. Holen Sie medizinische Hilfe für jeden, der an den Folgen einer CO-Vergiftung leidet, und weisen Sie auf den Verdacht einer CO-Inhalation hin.
4. Verständigen Sie umgehend die Feuerwehr, Ihren technischen Notdienst oder Ihren Fach-Installateur:

**TELEFONNUMMER:**

**Nehmen Sie die Quelle des CO-Problems erst nach dem Beheben wieder in Betrieb.  
Ignorieren Sie niemals einen Alarm!**

**HINWEIS:** Informationen zu Fehlalarmen finden Sie im Abschnitt ERKENNEN VON FEHLALARMEN.

## 2. Weitere optische und akustische Alarmanzeigen

Betriebsmodus	Optische Anzeigen	Akustische Anzeigen	Aktion/Hinweis:
<b>Normal (Standby)</b>	Die grüne LED blinkt ca. alle 60 Sek.		
<b>Test (Tastendruck, wenn kein Alarmzustand vorliegt)</b>	Die rote LED blinkt synchron mit der Signaltonsequenz.	<ul style="list-style-type: none"><li>• 4 laute Impulse, eine Pause, 4 laute Impulse.</li><li>• Einzelner Piepton.</li></ul>	Drücken Sie einmal pro Woche die TEST-Taste, um die ordnungsgemäße Funktionsweise des Alarms zu überprüfen.
<b>CO-Melderspeicher (das Gerät hat in den letzten 14 Tagen ein CO-Alarmereignis oder mindestens 100 ppm CO registriert)</b>	Die rote LED blinkt alle 60 Sek. zweimal.	Keine.	Drücken Sie die Taste, um den Melderspeicher zu löschen.
<b>Rückstellung des CO-Melders</b>	Die rote LED blinkt weiterhin im Alarmmuster.	Nach Tastendruck: CO-Alarmmuster stoppt.	Das Gerät bestätigt, ob CO registriert wird oder eine Störung aufgetreten ist. Ein erneuter Alarm bedeutet Gefahr. Begeben Sie sich an die frische Luft und rufen Sie 112 an.

### 3. Anleitung zur Fehlerbehebung

Problemzustand	Optische Anzeigen	Akustische Anzeigen	Aktion:
<b>Niedriger Batterieladestand</b>	Die gelbe LED blinkt alle 30 Sek.	Piepton, alle 60 Sek.	* Drücken Sie die TEST-Taste einmal, um den Signalton 24 Stunden lang stummzuschalten. Hinweis: 30 Tage nach dem ersten Signal für einen niedrigen Batterieladestand können die Benachrichtigungen nicht mehr stummgeschaltet werden. * Ersetzen Sie die Batterien so schnell wie möglich.
<b>Speicherfehler</b>	Die gelbe LED blinkt alle 30 Sek. dreimal.	Piepton, alle 30 Sek.	* Siehe Abschnitt „Reinigung Ihres Melders“. * Drücken Sie die TEST-Taste einmal, um das Gerät zurückzusetzen.
<b>CO-Fehler</b>	Die gelbe LED blinkt alle 30 Sek. fünfmal.	Piepton, alle 30 Sek.	* Siehe Abschnitt „Reinigung Ihres Melders“. * Drücken Sie die TEST-Taste einmal, um das Gerät zurückzusetzen.
<b>Ende der Lebensdauer</b>	Die gelbe LED blinkt alle 60 Sek. zweimal.	2 Pieptöne, alle 60 Sek.	* Drücken Sie die Taste einmal, um den Signalton 24 Stunden lang stummzuschalten. Hinweis: 30 Tage nach Ende der Lebensdauer können die Benachrichtigungen nicht mehr stummgeschaltet werden. * Entfernen, entsorgen und ersetzen Sie das Gerät so schnell wie möglich.
<b>MCU-Fehler</b>	Keine.	Durchgehender Ton.	* Ersetzen Sie den Melder.
<b>Klemmende Taste</b>	Die gelbe LED blinkt alle 5 Sek.	Piepton, alle 5 Sek.	* Drücken Sie die Taste, um sie zu lösen. Wenn sich die Taste nicht lösen lässt, entfernen, entsorgen und ersetzen Sie das Gerät so schnell wie möglich.

**HINWEIS:** Wenn Ihr Melder zu irgendeinem Zeitpunkt nicht richtig funktioniert (wenn z. B. der Ton unregelmäßig oder leise ist) oder wenn Sie weitere Informationen benötigen, wenden Sie sich bitte an den Kundendienst unter +49 2523 79349900.

## 4. Einführung, Produktmerkmale und technische Daten

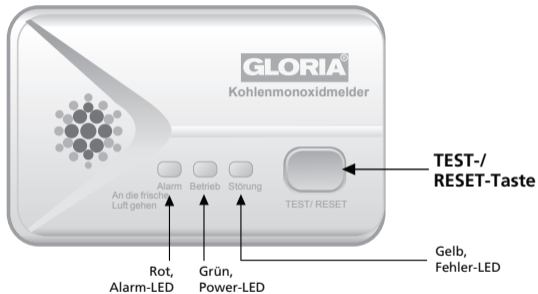
### Einführung

Dieser Melder erkennt Kohlenmonoxid mithilfe einer elektrochemischen Zelle. In diesem Benutzerhandbuch wird Kohlenmonoxid oftmals als „CO“ bezeichnet.

Zehn (10) Jahre nach der Installation des Geräts weist dieses Gerät automatisch darauf hin, dass es ersetzt werden muss. Dies wird als Ende der Lebensdauer bezeichnet. Siehe „Anleitung zur Fehlerbehebung“. Dokumentieren Sie die Lebensdauer Ihres Melders, indem Sie das Installationsdatum in dem dafür vorgesehenen Feld an der Seite des Geräts notieren. Im Lieferumfang ist ein Etikett mit wichtigen Informationen zum richtigen Verhalten bei einem CO-Alarm enthalten. Bringen Sie das Etikett nach der Montage in Augenhöhe an einer Wand in der Nähe des Melders an.

### Produktmerkmale und technische Daten:

- Betriebstemperaturbereich:  $-10\text{ °C}$  bis  $40\text{ °C}$
- Luftfeuchtigkeit bei Betrieb: Bis zu 90 % relative Luftfeuchtigkeit, nicht kondensierend
- Akustischer Alarm:  $+85\text{ dB(A)}$  in 3 m Entfernung, 3,0 bis 3,5 kHz pulsierender Alarm
- CO-Sensor: Elektrochemisch
- Rückstellung des CO-Melders
- AA-Batterien
- Aufbewahrungs- und Transportbedingungen:  $-20\text{ °C}$  bis  $+60\text{ °C}$ , 5–95 % relative Luftfeuchtigkeit (nicht kondensierend)



**Modell: KO1**



## 5. Einschränkungen von CO-Meldern

### **⚠ ACHTUNG: BITTE SORGFÄLTIG UND AUFMERKSAM LESEN**

*Dieser Melder ist für hörgeschädigte Personen nicht geeignet.*

### EINSCHRÄNKUNGEN VON CO-MELDERN

- **WICHTIG:** Dieser Melder wurde entwickelt, um Kohlenmonoxid von einer BELIEBIGEN Verbrennungsquelle zu erkennen. Dieser Melder erkennt KEINE ANDEREN Gase. Dieser Melder wurde nicht speziell für den Einsatz in Wohnwagen bzw. auf Booten getestet. Hierfür sind lediglich die nach EN50291-1:2018 zertifizierten CO-Melder zugelassen.

**⚠ VORSICHT:** Dieser Melder signalisiert lediglich, dass Kohlenmonoxid im Bereich des Sensors vorhanden ist. Kohlenmonoxid kann jedoch auch in anderen Bereichen vorhanden sein. Nehmen Sie die CO-verursachende Quelle nicht wieder in Betrieb, es sein denn, das CO-Problem wurde behoben. **IGNORIEREN SIE NIEMALS DEN ALARM!**

**⚠ ACHTUNG:** DIESES PRODUKT IST FÜR DEN EINSATZ IN GEWÖHNLICHEN INNENRÄUMEN VON WOHNEINHEITEN VORGESEHEN. ES ENTSPRICHT NICHT DEN FÜR GEWERBE- ODER INDUSTRIEEINHEITEN GELTENDEN STANDARDS. **DIESER MELDER DARF NICHT IN EXPLOSIONSGEFÄHRDETEN BEREICHEN VERWENDET WERDEN.**

**WICHTIG:** DIESER KOHLENMONOXIDMELDER WURDE ENTWICKELT, UM KOHLENMONOXID VON EINER BELIEBIGEN VERBRENNUNGSQUELLE ZU ERKENNEN, EINSCHLIESSLICH UNGEEIGNETER ODER DEFEKTER GERÄTE. DIE INSTALLATION DIESER GERÄTS IST KEIN ERSATZ FÜR DIE RICHTIGE INSTALLATION, VERWENDUNG UND WARTUNG VON BRENNERN UND BRENNSTOFFGERÄTEN, EINSCHLIESSLICH GEEIGNETER ENTLÜFTUNGS- UND ABGASSYSTEME.

- Dieser Melder kann das Auftreten von CO weder verhindern noch ein bestehendes CO-Problem lösen.

**⚠ ACHTUNG: DIESES GERÄT WURDE ENTWICKELT, UM PERSONEN VOR AKUTEN AUSWIRKUNGEN EINER BELASTUNG DURCH KOHLENMONOXID ZU SCHÜTZEN. PERSONEN MIT BESTIMMTEN VORERKRANKUNGEN SIND MÖGLICHERWEISE NICHT VOLLSTÄNDIG GESCHÜTZT. SUCHEN SIE IM ZWEIFELSFALL EINEN ARZT AUF. PERSONEN MIT VORERKRANKUNGEN SOLLTEN DEN EINSATZ VON WARNVORRICHTUNGEN IN ERWÄGUNG ZIEHEN, DIE BEI KOHLENMONOXIDKONZENTRATIONEN UNTER 30 PPM AKUSTISCHE UND VISUELLE SIGNALE AUSGEBEN.**

- Dieser Melder wurde nicht auf die Erkennung von Kohlenmonoxidkonzentrationen unter 50 PPM untersucht.
- Dieser Melder muss kontinuierlich mit elektrischer Leistung versorgt werden – ansonsten funktioniert er nicht.

**⚠ ACHTUNG: DIESE KOHLENMONOXIDMELDER STELLT KEINEN ERSATZ FÜR DIE INSTALLATION UND WARTUNG DER VORGESCHRIEBENEN ANZAHL AN RAUCHMELDERN DAR. DIESE MELDER ERKENNT KEINEN RAUCH, KEINE BRÄNDE ODER ANDERE GIFTIGE GASE AUSSER KOHLENMONOXID. DAHER MÜSSEN AUCH RAUCHMELDER INSTALLIERT WERDEN, DIE FRÜHZEITIG VOR EINEM BRAND WARNEN UND SIE UND IHRE FAMILIE VOR EINEM BRAND UND DEN DAMIT VERBUNDENEN GEFAHREN SCHÜTZEN.**

## 6. Empfohlene Positionierungen von CO-Meldern

**Hinweis:** CO-Melder müssen gemäß den Richtlinien einschlägiger lokaler Normen wie EN50292 installiert werden.

- Unabhängig davon, ob der Melder an der Wand oder an der Decke montiert wird, muss dieser in einem horizontalen Abstand zwischen 1 und 3 Metern von einem Brenner oder Brennstoffgerät platziert werden.
  - Positionieren Sie bei einer Wandmontage des Melders das Gerät an einer Innenwand, bei der die Oberkante des Geräts mindestens 150 mm unter der Decke und die Unterkante des Melders höchstens 300 mm unter der Decke liegt. Die Unterkante des Melders sollte außerdem höher liegen als die Oberkante einer Tür oder eines Fensters.
  - Platzieren Sie den Melder in Hörweite von Schlafzimmern\* und auf Schlafhöhe, wenn sich ein Heizgerät im Schlafzimmer befindet.
  - CO-Melder sollten in Räumen mit Dachschrägen auf der höheren Seite des Raumes angebracht werden.
  - Deckenmontierte Melder sollten mindestens 300 mm von jeder Wand entfernt installiert werden.
  - Wenn sich im Raum eine Trennwand befindet, platzieren Sie den Melder auf der Seite der potenziellen CO-Quelle.
- \* In allen Räumen mit Brenner oder Brennstoffgerät sollte ein CO-Melder installiert werden. Zusätzliche CO-Melder sollten in Aufenthaltsräumen, Schlafbereichen und auf allen Stockwerken des Hauses installiert werden.

## 7. Nicht empfohlene Positionierungen

- In der Garage: Wenn Sie Ihr Kraftfahrzeug starten, entstehen Verbrennungsprodukte.
- Installieren Sie keine Melder neben oder direkt über Heizungen oder Lüftungsöffnungen von Klimaanlage.
- In sehr feuchten Bereichen (über 90 % relative Luftfeuchtigkeit, nicht kondensierend) wie Badezimmern und Duschräumen: Installieren Sie keine Melder direkt über einem Spülbecken oder in der Nähe von Geschirrspülern oder Waschmaschinen. Feuchtigkeit oder Dampf können Fehlalarme auslösen.
- Installieren Sie keine Melder innerhalb von 1 m (horizontal gemessen) von Heiz- oder Kochgeräten.
- Installieren Sie keine Melder in Bereichen, in denen die Temperatur unter -10 °C fallen oder über 40 °C ansteigen kann, wie Garagen und unfertige Dachböden.
- Installieren Sie keine Melder in staubigen Bereichen. Staubpartikel können zu Fehlalarmen oder Fehlfunktionen führen. Installieren Sie keine Melder in von Insekten befallenen Bereichen.
- Installieren Sie keine Melder im Umkreis von 300 mm um eine Lampe, da von der Elektronik erzeugtes elektronisches „Rauschen“ Fehlalarme auslösen kann.
- Installieren Sie keine Melder in einem geschlossenen Bereich (Schrank) oder an Orten, an denen die Lüftungsöffnungen des Geräts durch Gegenstände wie Zeitungen, Tischdecken, Möbel, Vorhänge usw. verdeckt werden könnten.
- Installieren Sie keine Melder neben Türen, Fenstern, Abzugsventilatoren, Rauchabzügen, Schornsteinen oder anderen Bereichen, in denen ein hoher Luftstrom auftreten kann oder das Gerät direkt der Witterung ausgesetzt ist.
- Installieren Sie keine Melder an Orten, an denen der Zugang für Tests oder Wartungsarbeiten beschwerlich oder gefährlich ist.

**⚠ ACHTUNG: SETZEN SIE DIESES PRODUKT WEDER REGEN NOCH FEUCHTIGKEIT AUS, UM DIE GEFAHR VON FEUER ODER STROMSCHLAG ZU VERRINGERN.**

## 8. Installation/Aktivierung

**⚠ VORSICHT: DIESES GERÄT IST VERSIEGELT. DIE ABDECKUNG IST NICHT ABNEHMBAR.**

**HINWEIS:** IHR CO-MELDER MUSS VON EINER QUALIFIZIERTEN PERSON GEMÄSS DIESEN ANWEISUNGEN INSTALLIERT WERDEN.

Nachdem Sie den geeigneten Standort wie unter „Empfohlene Positionierungen von CO-Meldern“ beschrieben ausgewählt haben, können Sie den Melder entweder an der Wand oder freistehend installieren.

### **Wandmontage (wird vom Hersteller empfohlen, wenn möglich)**

1. Bohren Sie zwei Löcher im Abstand von 70 mm in die Wand (die Rückwand kann als Führung verwendet werden).
2. Stecken Sie die beiden mitgelieferten Dübel in die Löcher.
3. Befestigen Sie die beiden mitgelieferten Schrauben in den Löchern. Die Schrauben müssen noch ca. 3 mm aus der Wand herausragen.
4. Haken Sie die Rückwand des Melders an den Schrauben ein.

### **Freistehend**

**Hinweis:** Wenn Sie die Rückwandklappe des Melders verschieben, müssen Sie Druck auf die Rückwandklappe ausüben, damit sie ordnungsgemäß einrastet.

PLATZIEREN SIE FREISTEHENDE MELDER STETS SORGFÄLTIG AN STELLEN, AN DENEN ES UNWAHRSCHEINLICH IST, DASS SIE UMGEWORFEN WERDEN. BEACHTEN SIE DABEI DIE ANWEISUNGEN UNTER „EMPFOHLENE POSITIONIERUNGEN“.

Stellen Sie sicher, dass freistehende Melder in aufrechter Position aufgestellt werden und nicht flach auf einer Oberfläche liegen.

### **Aktivierung**

1. Nehmen Sie die Batterien aus der Verpackung und setzen Sie sie in das Batteriefach ein. Achten Sie auf die richtige Polarität. Diese ist im Batteriefach markiert (+ und -). Bei korrekter Installation blinkt die rote/grüne/gelbe LED des Melders einmal.
2. Schieben Sie den Melder auf die Rückwand.

Der Melder ist jetzt aktiviert! Testen Sie Ihren Melder nach der Installation/Aktivierung wie im Abschnitt „Betrieb und Test“ beschrieben.

**⚠ ACHTUNG: BEI UNSACHGEMÄSSER INSTALLATION UND AKTIVIERUNG DIESES MELDERS IST KEIN ORDNUNGSGEMÄSSER BETRIEB MÖGLICH UND ER REAGIERT NICHT AUF GEFAHREN.**

## 9. Betrieb und Test

### Betrieb

Der Melder funktioniert, sobald er aktiviert wurde und der Test abgeschlossen ist (siehe „TEST“ unten). Wenn CO erkannt wird, gibt das Gerät einen lauten Alarm aus. Siehe Abschnitt 1 für Beschreibungen der Alarmsignale. Bei hohen CO-Werten gibt das Gerät in kürzerer Zeit einen Alarm aus als bei niedrigen CO-Werten.

Millionstel (Parts per Million, PPM) CO	Zeit bis Alarm
50	60–90 Minuten
100	10–40 Minuten
300	Unter 3 Minuten

## Test

Testen Sie Ihren Melder wöchentlich oder wenn Sie aus dem Urlaub oder einer Reise zurückkehren, indem Sie die Taste schnell drücken und wieder loslassen. Ein kurzer Piepton bestätigt, dass die Taste gedrückt wurde, gefolgt von der Testsequenz. Siehe Tabelle „Weitere optische und akustische Alarmanzeigen“. Der Alarm wird ausgelöst, sofern der elektronische Schaltkreis, die Sirene und die Batterie funktionieren. Wenn kein Alarm ausgelöst wird oder der Melder einen unregelmäßigen oder leisen Signalton ausgibt, muss das Gerät ausgetauscht werden.

**⚠ ACHTUNG: STELLEN SIE SICH – AUFGRUND DER LAUTSTÄRKE DES MELDERS – BEIM TESTEN STETS ETWA 1 METER VOM GERÄT ENTFERNT ODER VERWENDEN SIE EINEN GEHÖRSCHUTZ.**

## 10. Erkennen von Fehlalarmen

### Kohlenmonoxid (CO)-Fehlalarm

**ZURÜCKSETZEN:** Durch Drücken der TEST-/RESET-Taste während eines CO-Alarmes wird das Gerät zurückgesetzt und die CO-Konzentration neu berechnet/überprüft. Wenn das Gerät innerhalb von 6 Minuten erneut einen Alarm auslöst, werden hohe CO-Werte erkannt, die schnell gefährlich werden können. Begeben Sie sich an die frische Luft und rufen Sie 112 an.

**⚠ ACHTUNG: ES IST UNMÖGLICH, DIE QUELLE EINES CO-ALARMS DURCH SICHT ODER GERUCH ZU BESTIMMEN. STUFEN SIE EIN CO-ALARMEREIGNIS IMMER ALS GEFÄHRLICH EIN.**



## 11. Batterie

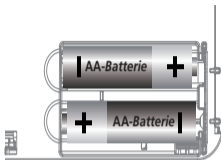
Dieser Melder wird mit zwei AA-Batterien betrieben. Unter normalen Betriebsbedingungen halten die Batterien mindestens ein Jahr.  
HINWEIS: Ständige Einwirkung von extremen Temperaturen und Feuchtigkeit kann die Batterielebensdauer beeinträchtigen.

**⚠ ACHTUNG: VERSUCHEN SIE AUF KEINEN FALL, DEN MELDER ZU ÖFFNEN! VERSUCHEN SIE NICHT, DEN MELDER SELBST ZU REPARIEREN.**

### Niedriger Batterieladestand

Dieser Melder verfügt über einen Schaltkreis, der den Batterieladestand überwacht. Wenn sich die Batterien dem Punkt nähern, an dem sie nicht mehr ausreichend Strom für alle Alarmfunktionen bereitstellen können, wird auf den niedrigen Batterieladestand hingewiesen. Siehe „Anleitung zur Fehlerbehebung“. Die Batterien müssen innerhalb von 30 Tagen nach dem ersten Auftreten der Warnung „Niedriger Batterieladestand“ ausgetauscht werden, um einen kontinuierlichen Schutz zu gewährleisten.

## Batterie austauschen



Schieben Sie den Melder von der Rückwand.

Legen Sie 2 x AA-Ersatzbatterien ein (Polarität beachten – siehe Skizze).

Bringen Sie die Rückwand wieder an und testen Sie den Melder.

### Empfohlene Batterien.

Duracell MN1500, MX1500

Gold Peak 15A

Golden Power GLR6A

Energizer E91

**HINWEIS:** Verwenden Sie in diesem Gerät keine Lithiumbatterien.

Diese Batterien können im Einzelhandel erworben werden.

**⚠ ACHTUNG:** Der Melder lässt sich nur an der Rückwand befestigen, wenn Batterien eingelegt sind. Sind die Batterien entladen oder wurden sie entfernt, ist der Melder nicht funktionsfähig.

### Piepton:

Bei Einsetzen des Endes der Lebensdauer oder bei niedrigem Batterieladestand können Sie diesen Signalton vorübergehend stummschalten, indem Sie die Taste „Hush“ drücken. Siehe „Anleitung zur Fehlerbehebung“.

## 12. Allgemeine Informationen zu Kohlenmonoxid (CO)

### Was ist Kohlenmonoxid?

Kohlenmonoxid (CO) ist ein hochgiftiges Gas ohne Geschmack, Farbe oder Geruch.

#### Mögliche CO-Quellen

- Holzöfen/-kamine
- Gasboiler, -öfen und -kamine
- Gaskochfelder/Gasherde/Gaskocer
- Öl- und Kohlebrenner
- Tragbare Gasheizstrahler
- Verstopfte Kamine und Schornsteine
- Abgase aus Garagen im Haus
- Grills
- Hohe Konzentrationen von Tabakrauch

Dieser CO-Melder ist kein Ersatz für die richtige Installation, Verwendungsweise und Wartung von Brennern und Brennstoffgeräten, einschließlich geeigneter Entlüftungs- und Abgassysteme. Kohlenmonoxid kann durch mangelhafte Brenner/ Brennstoffgeräte oder durch verstopfte Kamine und Schornsteine entstehen.

Wenn der Melder aktiviert wird und Sie den Raum lüften, hat sich das CO möglicherweise verflüchtigt, bevor Hilfe eintrifft. Entscheidend ist, dass die CO-Quelle ermittelt und eine entsprechende Wartung durchgeführt wird.

Kohlenmonoxid ist ein kumulatives Gift. Die langfristige Exposition niedriger CO-Konzentrationen kann Symptome verursachen.

Dieser Melder ist zeitgetaktet – je höher der CO-Wert, desto früher wird ein Alarm ausgelöst.

**HINWEIS:** Das Gerät kann auf kurzzeitige Abgasemissionen reagieren, beispielsweise bei der ersten Inbetriebnahme. Außerdem wirkt Wasserstoff als Störfaktor und kann aufgrund von Batterieladung oder der Aushärtung von Beton oder Zement entstehen. Flüchtige organische Verbindungen (VOCs), z. B. Alkohole, können einen Alarm auslösen. Sie entstehen bei Verwendung von feuchtigkeitsabweisenden Materialien oder anderen Beschichtungen, die Alkylalkoxysilane enthalten.

In der folgenden Tabelle sind die Auswirkungen von CO-Vergiftungen mit unterschiedlichem Schweregrad auf den Körper aufgeführt.

Millionstel (Parts per Million, PPM) CO	Auswirkungen auf Erwachsene
100	Leichte Kopfschmerzen, Übelkeit, Müdigkeit (grippeähnliche Symptome).
200	Schwindel und Kopfschmerzen innerhalb von 2–3 Stunden.
400	Übelkeit, Stirnkopfschmerzen, Benommenheit, Verwirrtheit und schnelle Herzfrequenz. Nach einer Exposition von mehr als 3 Stunden besteht Lebensgefahr.
800	Starke Kopfschmerzen, Krämpfe, Versagen lebenswichtiger Organe. Innerhalb von 2–3 Stunden kann der Tod eintreten.

**⚠ ACHTUNG:** Das Gerät kann nicht vor den chronischen Auswirkungen einer Belastung durch Kohlenmonoxid warnen oder Personen mit besonderem Risiko schützen.

**HINWEIS:** Wenn Sie eines der oben genannten Symptome bemerken, wenden Sie sich sofort an Ihren Arzt.

**HINWEIS:** Kleinkinder, ältere Menschen und Haustiere sind anfälliger für die Gefahren von CO.

**HINWEIS:** Ihr GLORIA-Melder wurde für die Erkennung von CO-Gas konzipiert. Es ist nicht dafür ausgelegt, andere Gase wie Erdgas zu erkennen.

**HINWEIS:** Dieses Produkt ist für den Einsatz in gewöhnlichen Wohneinheiten bestimmt. Es ist nicht darauf ausgelegt, die Einhaltung von Arbeitssicherheits- und HSE-Richtlinien zu prüfen.

**HINWEIS:** Personen mit bestimmten Vorerkrankungen benötigen möglicherweise einen Melder, der bei unter 30 PPM funktioniert. Trifft dies zu, wenden Sie sich an Ihren Arzt.

**WICHTIG:** Stellen Sie sicher, dass alle Familienmitglieder die Symptome einer CO-Vergiftung kennen und mit der Funktionsweise Ihres Melders vertraut sind. Stellen Sie außerdem sicher, dass Sie alle möglichen CO-Quellen in Ihrem Haushalt kennen. Halten Sie Brenner und Brennstoffgeräte, Schornsteine und Lüftungsöffnungen in einwandfreiem Zustand. Informieren Sie sich über die frühen Symptome einer Exposition. Wenn Sie eine CO-Vergiftung vermuten, begeben Sie sich an die frische Luft und verständigen Sie die Notfallhilfe. Eine jährliche Inspektion und regelmäßige Wartung Ihrer Geräte ist unerlässlich. Wenden Sie sich an einen zugelassenen Vertragsnehmer oder rufen Sie Ihr Versorgungsunternehmen an, um Hilfe zu erhalten.

In Mietobjekten stellt Ihr Vermieter (oder Ihre Wohnungsbaugesellschaft) eine Notrufnummer zur Verfügung und ist für die regelmäßige Wartung der Brennstoffgeräte (Gas/LPG/Öl/Festbrennstoff) verantwortlich.

## 13. Reinigung Ihres Melders

### Ihr Melder sollte mindestens einmal im Jahr gereinigt werden.

Sie können das Innere Ihres Melders reinigen, indem Sie die Öffnungen an der Außenseite des Melders mit Druckluft oder einem Staubsauger ausblasen bzw. absaugen. Die Außenseite des Melders kann mit einem feuchten Tuch abgewischt werden. Verwenden Sie zum Befeuchten des Tuches nur Wasser. Die Verwendung von Reinigungsmitteln könnte den Melder beschädigen.

Befindet sich der Melder im Fehlermodus, muss der Melder möglicherweise gereinigt werden. Drücken Sie nach der Reinigung die TEST-Taste. Kann der Fehler dadurch nicht behoben werden, muss der Melder ersetzt werden.

- Verwenden Sie niemals Reinigungsmittel oder andere Lösungsmittel, um das Gerät zu reinigen.
- Versprühen Sie Raumduft, Haarspray oder andere Aerosole nicht in der Nähe des Melders.
- Das Gerät darf nicht lackiert werden. Lack verschleißt die Lüftungsöffnungen und beeinträchtigt die Fähigkeit des Sensors, CO zu erkennen.
- Halten Sie das Gerät von Windeleimern fern.
- Versuchen Sie niemals, das Gerät zu zerlegen, um es innen zu reinigen. Jede Veränderung des Melders kann das Stromschlagrisiko erhöhen oder die ordnungsgemäße Funktionsweise beeinträchtigen. Dadurch erlischt Ihre Garantie.
- Die folgenden Stoffe können den CO-Sensor angreifen und zu falschen Messwerten und Schäden am Sensor führen: Methan, Propan, Isobutan, 2-Propanol, Ethylacetat, Schwefelwasserstoff, Schwefeldioxid, Produkte auf Alkoholbasis, Lacke, Verdüner, Lösungsmittel, Klebstoffe, Haarspray, Rasierwasser, Parfüm und einige Reinigungsmittel.

**HINWEIS:** In einem Haushalt können sich weitere Verbindungen befinden, die ähnliche Auswirkungen haben können.

- Platzieren Sie den Melder an einer anderen Stelle, bevor Sie einen der folgenden Schritte durchführen:
  - Beizen oder Ablösen von Holzböden oder Möbeln
  - Lackieren
  - Tapezieren
  - Verwenden von Klebstoffen

Bewahren Sie das Gerät in einer Plastiktüte auf, wenn Sie einen der oben genannten Schritte durchführen, um den Sensor vor Beschädigungen zu schützen. Bei Verwendung von Haushaltsreinigern oder ähnlichen kontaminierenden Stoffen muss der Bereich gut gelüftet werden.

**⚠ ACHTUNG: INSTALLIEREN SIE DEN MELDER SO SCHNELL WIE MÖGLICH ERNEUT, UM DEN KONTINUIERLICHEN SCHUTZ ZU GEWÄHRLEISTEN.**

## 14. Service und Gewährleistung

### Dreijährige beschränkte Gewährleistung

GLORIA GmbH gibt dem Erstkäufer die Gewährleistung, dass der beiliegende Melder (nicht jedoch die Batterien) bei normalem Gebrauch und normaler Wartung für einen Zeitraum von drei Jahren ab Kaufdatum frei von Material-, Verarbeitungs- oder Konstruktionsfehlern ist. Die Verpflichtung von GLORIA GmbH im Rahmen dieser Gewährleistung beschränkt sich auf die kostenlose Reparatur oder den Ersatz des Melders oder jeglicher Teile, die unserer Meinung nach Material-, Verarbeitungs- oder Konstruktionsfehler aufweisen (nur Teileaustausch, keine Installation). Dies erfolgt für den Kunden kostenlos, bei Einsendung des Melders mit Kaufdatumsnachweis an den Händler (porto- und rückportofrei): GLORIA GmbH, Diestedder Str. 39, D-59329 Wadersloh, Germany. Bitte entfernen Sie vor dem Versand die Batterien aus dem Melder.

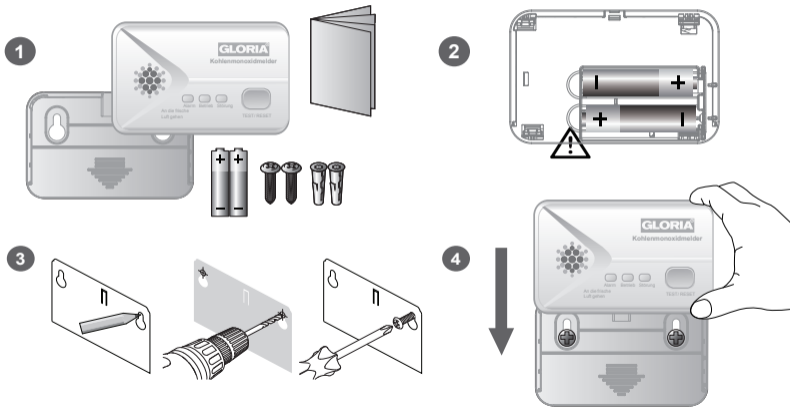
Diese Gewährleistung für den Melder erlischt, wenn er nach dem Kaufdatum beschädigt, modifiziert, unsachgemäß verwendet oder verändert wurde oder wenn er aufgrund unsachgemäßer Wartung oder unzureichender Wechselstrom- oder Gleichstromversorgung nicht funktioniert.

DIE HAFTUNG VON GLORIA GMBH ODER IHRER MUTTER- ODER TOCHTERGESELLSCHAFTEN, DIE SICH AUS DEM VERKAUF DIESES MELDERS ODER GEMÄSS DIESER BESCHRÄNKTEN GEWÄHRLEISTUNG ERGEBEN, ÜBERSTEIGT IN KEINEM FALL DIE KOSTEN FÜR DEN ERSATZ DES MELDERS UND IN KEINEM FALL HAFTEN GLORIA GMBH ODER IHRE MUTTER- ODER TOCHTERGESELLSCHAFTEN FÜR VERLUSTE ODER FOLGESCHÄDEN, DIE SICH AUS DEM AUSFALL DES MELDERS ODER DURCH VERLETZUNG DIESER ODER EINER ANDEREN AUSDRÜCKLICHEN ODER STILLSCHWEIGENDEN GEWÄHRLEISTUNG ERGEBEN, AUCH WENN DER VERLUST ODER SCHADEN DURCH FAHRLÄSSIGKEIT ODER FEHLER DES UNTERNEHMENS ENTSTANDEN IST.

Diese Gewährleistung hat keinerlei Einfluss auf Ihre gesetzlich vorgeschriebenen Rechte.

# Schnellstartanleitung

## Modell: KO1



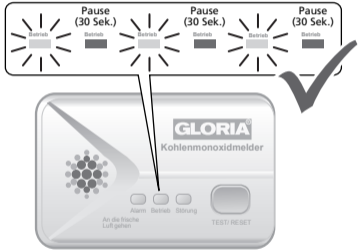


5



PIEP  
 PIEP - PIEP - PIEP - PIEP  
 PIEP - PIEP - PIEP - PIEP  
 PIEP

6





© 2022 Carrier. Alle Rechte vorbehalten.

Hergestellt von:

GLORIA GmbH, Diestedder Str. 39,

D-59329 Wadersloh, Germany

Telefon: +49 2523 79349900

[www.gloria.de](http://www.gloria.de)

Made in China

Bevollmächtigter EU-Vertreter

Carrier Fire & Security B.V.

Kelvinstraat 7

6003 DH Weert, NL